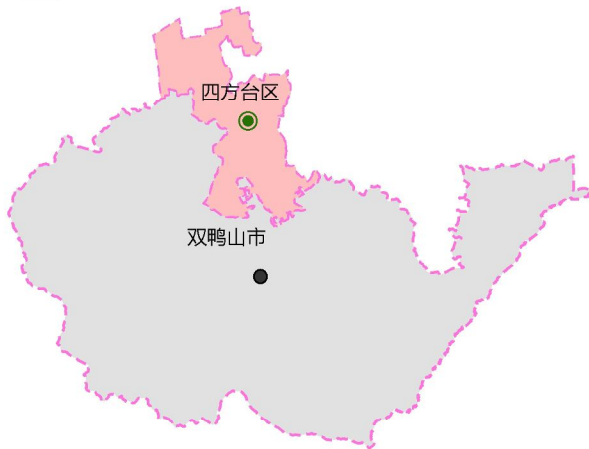
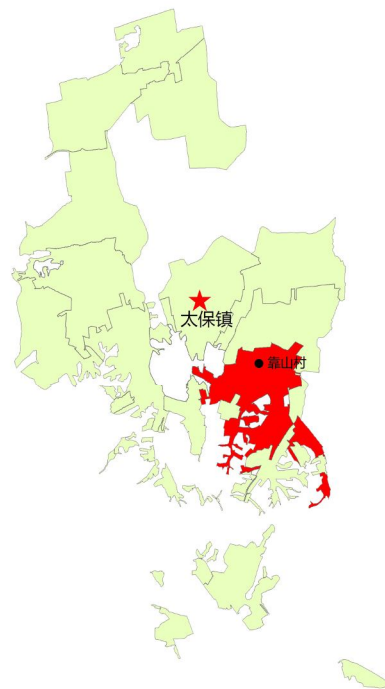


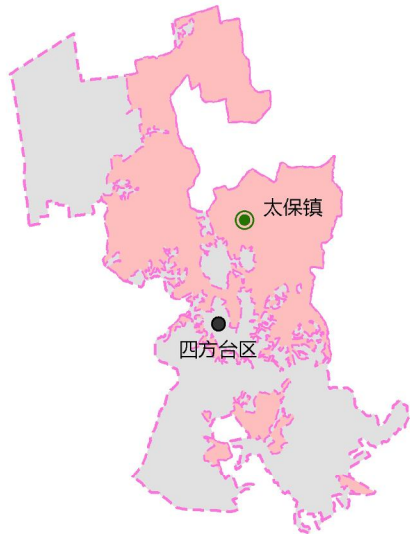
### 四方台区在双鸭山市位置



### 靠山村在太保镇位置



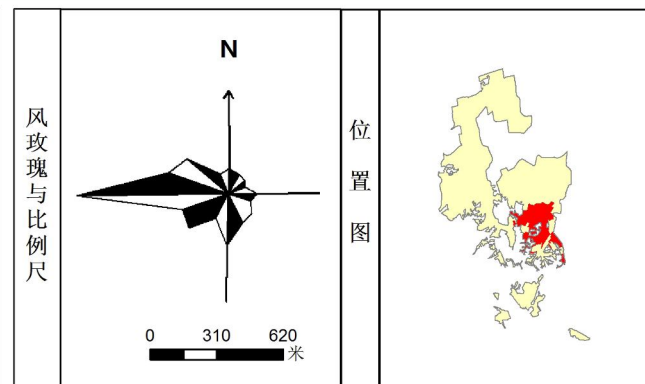
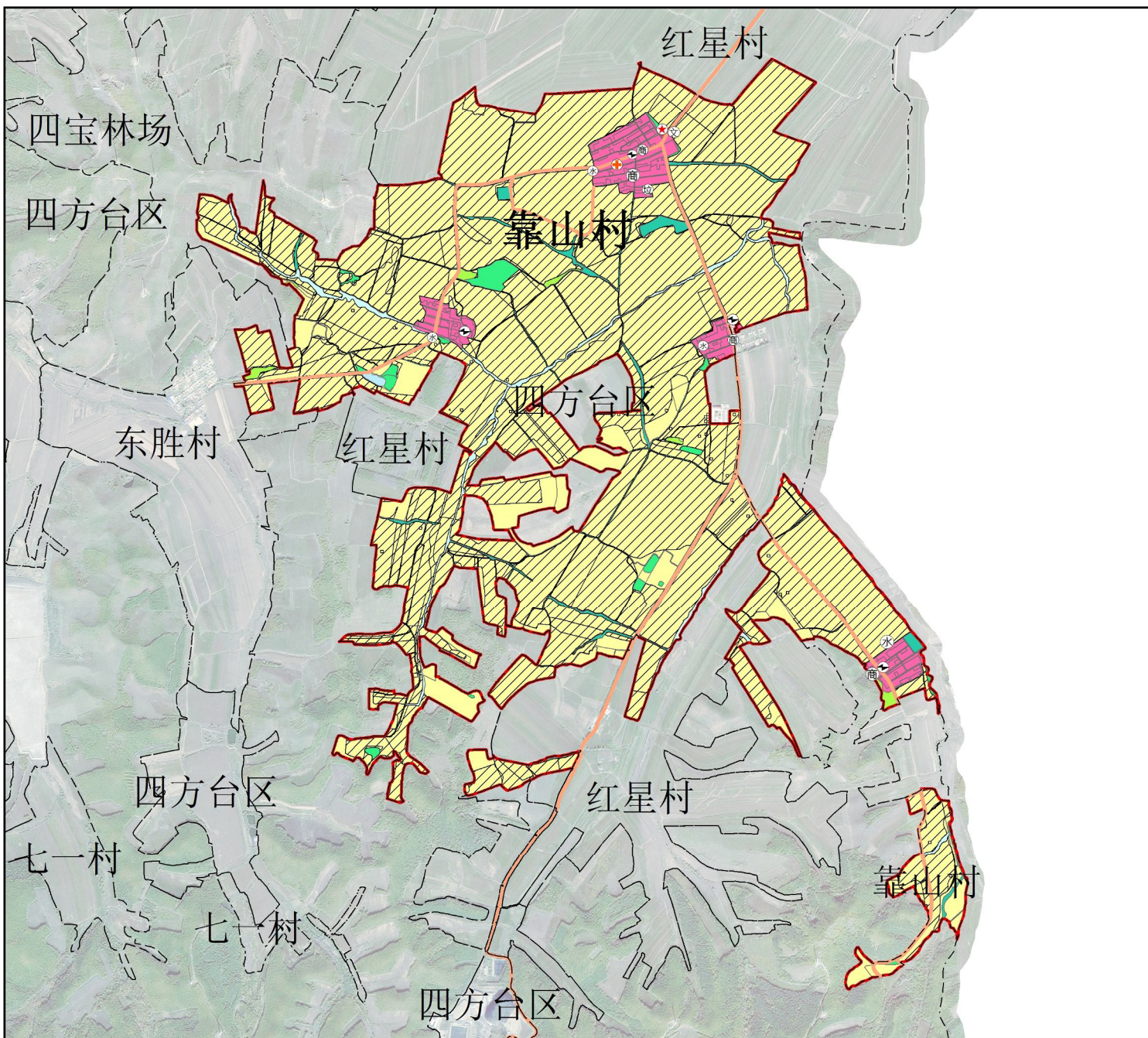
### 太保镇在四方台区位置



靠山村位于双鸭山市四方台区太保镇；西临东胜村，北部为中华村，东部与青林村相接，南部和北部都与红星村相连；距太保镇9公里，距四方台区10公里，距双鸭山市15公里；靠山村对外交通较为便利，对外交通主要为乡道001、乡道002和国道501。

# 双鸭山市四方台区太保镇靠山村村村庄规划（2021-2035年）

## 村域综合现状图



乡道	林地	城镇建设用地
靠山村村庄范围	水域	宅基地
靠山村永久基本农田	特殊用地	村委会
公共服务设施用地	经营性建设用地	卫生室
公用设施用地	绿地与广场用地	变压器
其他农用地	耕地	商店
区域基础设施用地	自然荒野土地	供水设施
草地	采矿盐田用地	垃圾设施
道路与交通设施用地	园地	文化活动室

**现状情况及存在问题**

1、村庄概况

(1) 区位：靠山村位于双鸭山市四方台区太保镇；距太保镇9公里，距四方台区10公里，距双鸭山市15公里；对外交通主要为乡道001、乡道002和国道501。

(2) 设施：村内有村委会1处，图书馆1处，文化活动室1处，卫生室1处，活动广场1处，食杂店5个。

(3) 人口：2021年靠山村户籍人口1060人，户籍户数310户；常住人口350人，常住户数100户，其中60岁以上老人180人左右。

(4) 用地：靠山村土地总面积为863.10公顷，其中农用地面积为808.41公顷，建设用地面积40.54公顷，其他用地14.15公顷。

8、村庄发展需求和存在的问题

1) 存在问题

①养殖业发展受到局限。养殖地方较小，而且对村内污染为严重。

②村内路灯、道路、边沟、绿化较差，外立面杂乱无章，村庄形象较差。

③村内部分公用设施和公共服务设施老化，公共空间较少，不足以满足居民生活需求。

④村庄内经济发展活力不足，二产规模较小，种类单一。

⑤村内河流冲击周围农田，对农田造成一定程度破坏。

⑥自力村村外田间路行车困难，急需修复。

2) 发展需求

①以美丽乡村为主要发展方向，对村内破损道路、边沟、绿化进行修补完善，对路灯进行完善加密。

②对村庄外立面进行统一改造，整体展现村庄特有的文化和民俗乡土气息。

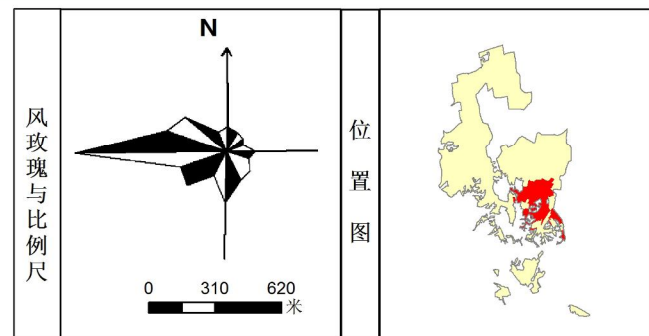
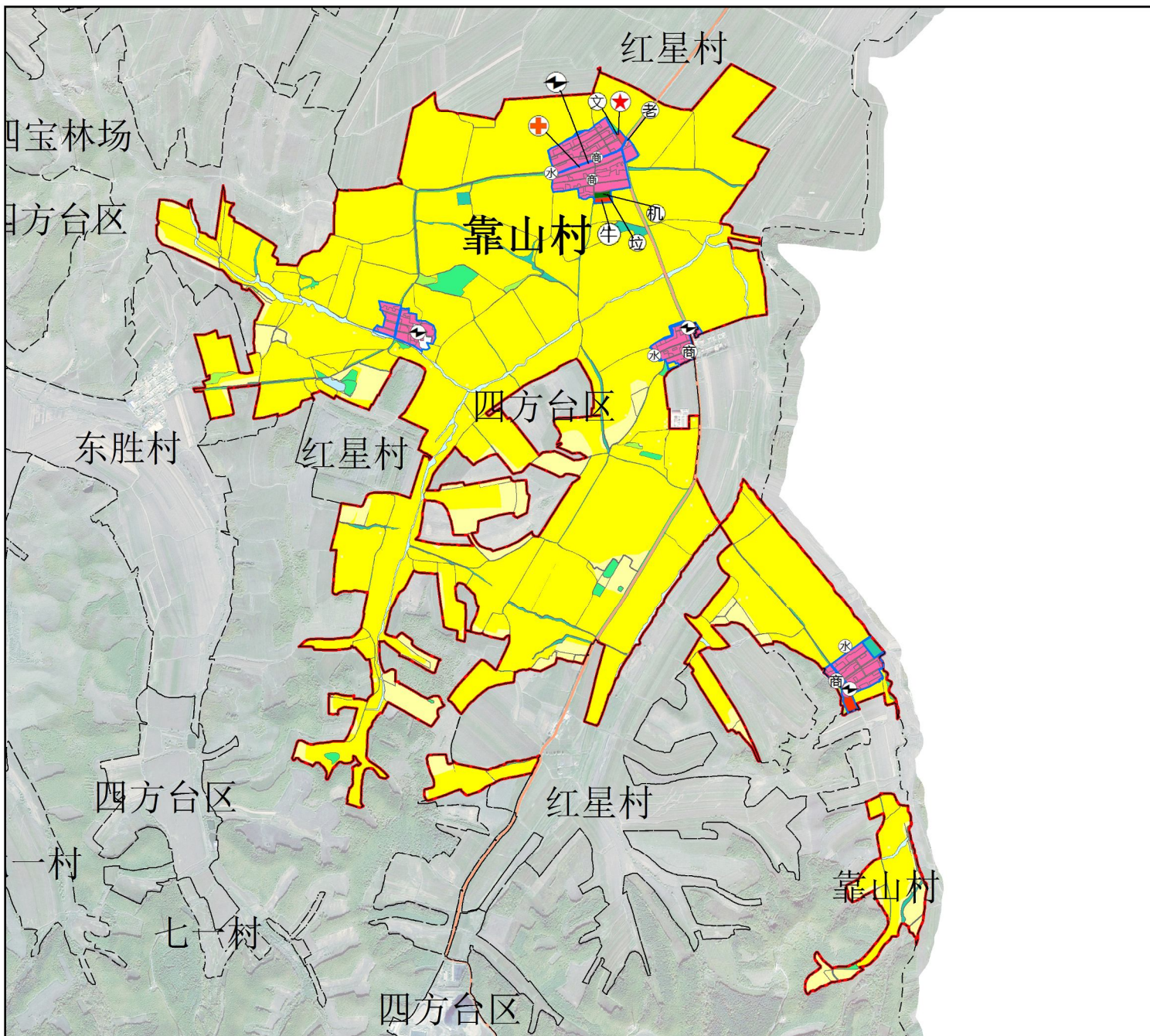
③完善改造公共服务设施和公用设施，扩大公共空间，以满足常住居民的日常活动。

④通过盘活村内闲置废弃宅基地，大力发展农产品加工产业和特色加工产业以带动村庄经济活力。

⑤规划养殖小区，搭配小型畜牧交易中心，扩大畜牧业价值，提高居民收入。

# 双鸭山市四方台区太保镇靠山村村庄规划 (2021-2035年)

## 村域综合规划图

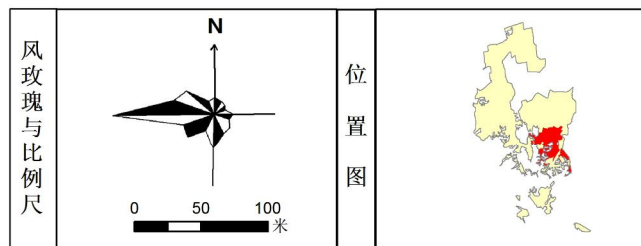
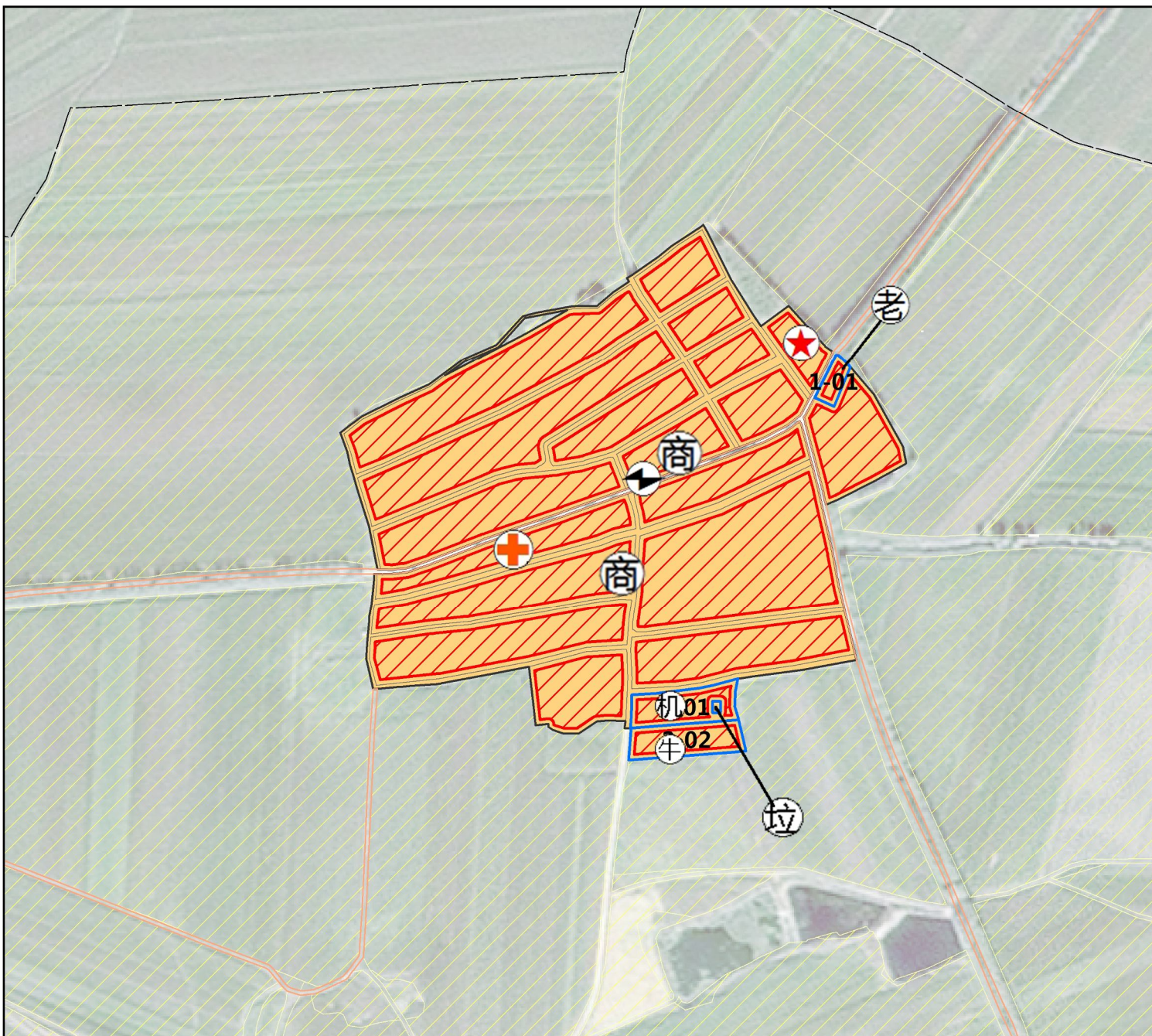


指标 (Indicator)	属性 (Attribute)	规划基期年 (Planning Base Year)	规划目标年 (Planning Target Year)
耕地保有量 (公顷) (Arable land reserve (hectares))	约束性 (Constraint)	760.73	760.46
永久基本农田保护面积 (公顷) (Permanent basic farmland protection area (hectares))	约束性 (Constraint)	691.43	691.43
生态保护红线面积 (公顷) (Ecological protection red line area (hectares))	约束性 (Constraint)	—	—
户均宅基地规模 (平方米/户) (Average household rural residential land scale (square meters/household))	预期性 (Expectation)	1018	350
村庄绿化覆盖率 (%) (Village greening coverage rate (%))	预期性 (Expectation)	—	20
农村卫生厕所普及率 (%) (Rural toilet普及率 (%))	预期性 (Expectation)	—	90
生活垃圾分类减量化处理率 (%) (Household waste classification and reduction treatment rate (%))	预期性 (Expectation)	—	90
道路硬化率 (%) (Road paving rate (%))	预期性 (Expectation)	—	100
备注 (Remarks)			

地类 (Land Use Type)	现状基期年 (Current Base Year)		规划目标年 (Planning Target Year)		规划期内增减 (Change in Planning Period)
	面积 (Area)	比例 (Proportion)	面积 (Area)	比例 (Proportion)	
<b>土地总面积 (Total Land Area)</b>	863.1	100.00	863.1	100.00	0
<b>农用地 (Farmland)</b>					
耕地 (Arable land)	760.73	88.14	760.88	88.16	0.15
园地 (Garden)	0.00	0.00	0.00	0.00	0
林地 (Forest)	16.09	1.86	16.22	1.88	0.13
草地 (Grassland)	3.07	0.36	2.49	0.29	-0.58
其他农用地 (Other farmland)	28.52	3.30	28.52	3.30	0
合计 (Total)	808.41	93.66	808.11	93.63	-0.3
<b>村庄建设用地 (Village Construction Land)</b>					
宅基地 (Residential land)	31.56	3.66	29.48	3.42	-2.08
公共服务设施用地 (Public service facilities)	0.27	0.03	0.27	0.03	0
经营性建设用地 (Operational construction land)	0.00	0.00	0.90	0.10	0.9
道路与交通设施用地 (Roads and transportation)	3.2	0.37	3.19	0.37	-0.01
公用设施用地 (Public utility)	0.00	0.00	0.11	0.01	0.11
绿地与广场用地 (Green space and squares)	0.00	0.00	0.33	0.04	0.33
留白用地 (Blank space)	0.00	0.00	0.68	0.08	0.68
区域基础设施用地 (Regional infrastructure)	5.51	0.64	5.51	0.64	0
其他建设用地 (Other construction land)	0.00	0.00	0.00	0	0
特殊用地 (Special land)	0.00	0.00	0.00	0	0
合计 (Total)	40.54	4.70	40.47	4.69	-0.07
<b>其他用地 (Other Land)</b>					
水域 (Water body)	13.5	1.56	13.87	1.61	0.37
自然荒野土地 (Natural wilderness)	0.65	0.08	0.65	0.08	0
合计 (Total)	14.15	1.64	14.52	1.68	0.37

# 双鸭山市四方台区太保镇靠山村村村庄规划 (2021-2035年)

## 靠山村集中建设区规划图



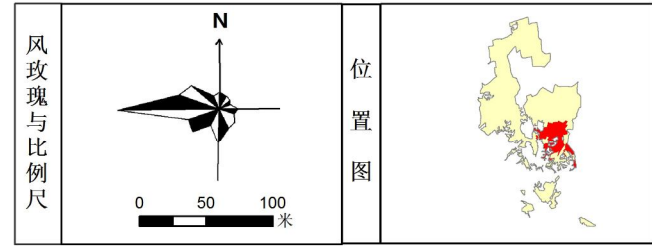
**村庄建设用地一览表**

地类	现状基期年		规划目标年		人均建设用地 (平方米/人)	现状	规划
	面积	比例	面积	比例			
土地总面积	34.97	100.00	34.97	100.00	0		
农用地							
耕地	0.04	0.11			-0.04		
园地	0.00	0.00			0		
草地	0.59	1.69			-0.59		
林地	0.01	0.03			-0.01		
其他农用地	0.02	0.06			-0.02		
合计	0.66	1.89			-0.66		
建设用地							
住宅用地	30.85	88.22	29.49	84.33	-1.36	291.0	293.7
公共服务设施用地	0.27	0.77	0.27	0.77	0	2.5	2.7
经营性建设用地			0.9	2.57	0.9		9.0
道路与交通设施用地	3.19	9.12	3.19	9.12	0	30.1	31.8
公用设施用地			0.11	0.31	0.11		1.1
绿地与广场用地			0.33	0.94	0.33	-	3.3
留白用地			0.68	1.94	0.68		
合计	34.31	98.11	34.07	100.00	0.66		

**指标一览表**

用地性质	地块编号	用地面积	建筑层数	备注
公共服务设施用地 (846.7平方米)	1-01	846.7	1-2层	
经营性建设用地 (9210.6平方米)	2-01	5875.4	1-2层	
	2-02	3335.2	1-2层	
留白用地 (6833.4平方米)	3-01	6833.4	—	占总建设用地的1.69%
绿地与广场用地 (3330.6平方米)	4-01	3330.6	—	

- 村庄集中建设区管制规则**
- 农村住房
    - 宅基地要求每户面积不得超过350平方米，遵守“一户一宅”原则。
    - 建筑后退线不得小于3米。
    - 新建住宅以低层为主，建筑高度不宜超过8米，符合当地景观风貌控制要求。
  - 道路与交通设施
    - 规划通过在现状路面的基础上完善道路骨架，路面宽度不应小于4米。
    - 完善道路路面硬化。
  - 基础设施新增农机停放场、公厕、农村养老设施、养殖小区、应急指挥中心。
  - 留白用地新增留白用地0.68公顷，占建设用地的1.69%。



村庄建设用地一览表

地类	现状基期年		规划目标年		规划期内增减	人均建设用地(平方米/人)	
	面积	比例	面积	比例		现状	规划
土地总面积	34.97	100.00	34.97	100.00	0		
农用地	耕地	0.04	0.11		-0.04		
	园地		0.00		0		
	草地	0.59	1.69		-0.59		
	林地	0.01	0.03		-0.01		
	其他农用地	0.02	0.06		-0.02		
	合计	0.66	1.89		-0.66		
村庄建设用地	宅基地	30.85	88.22	29.49	84.33	-1.36	291.0
	公共服务设施用地	0.27	0.77	0.27	0.77	0	2.5
	经营性建设用地			0.9	2.57	0.9	9.0
	公用设施用地			0.11	0.31	0.11	1.1
	合计	31.12	89.00	30.73	87.88	-0.39	313.6
建设区用地	道路与交通设施用地	3.19	9.12	3.19	9.12	0	30.1
	绿地与广场用地			0.11	0.31	0.11	1.1
	留白用地			0.33	0.94	0.33	3.3
	合计	3.19	9.12	3.19	9.12	0	31.5
合计	34.31	98.11	34.97	100.00	0.66		

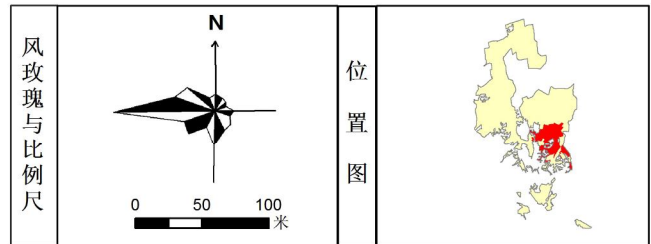
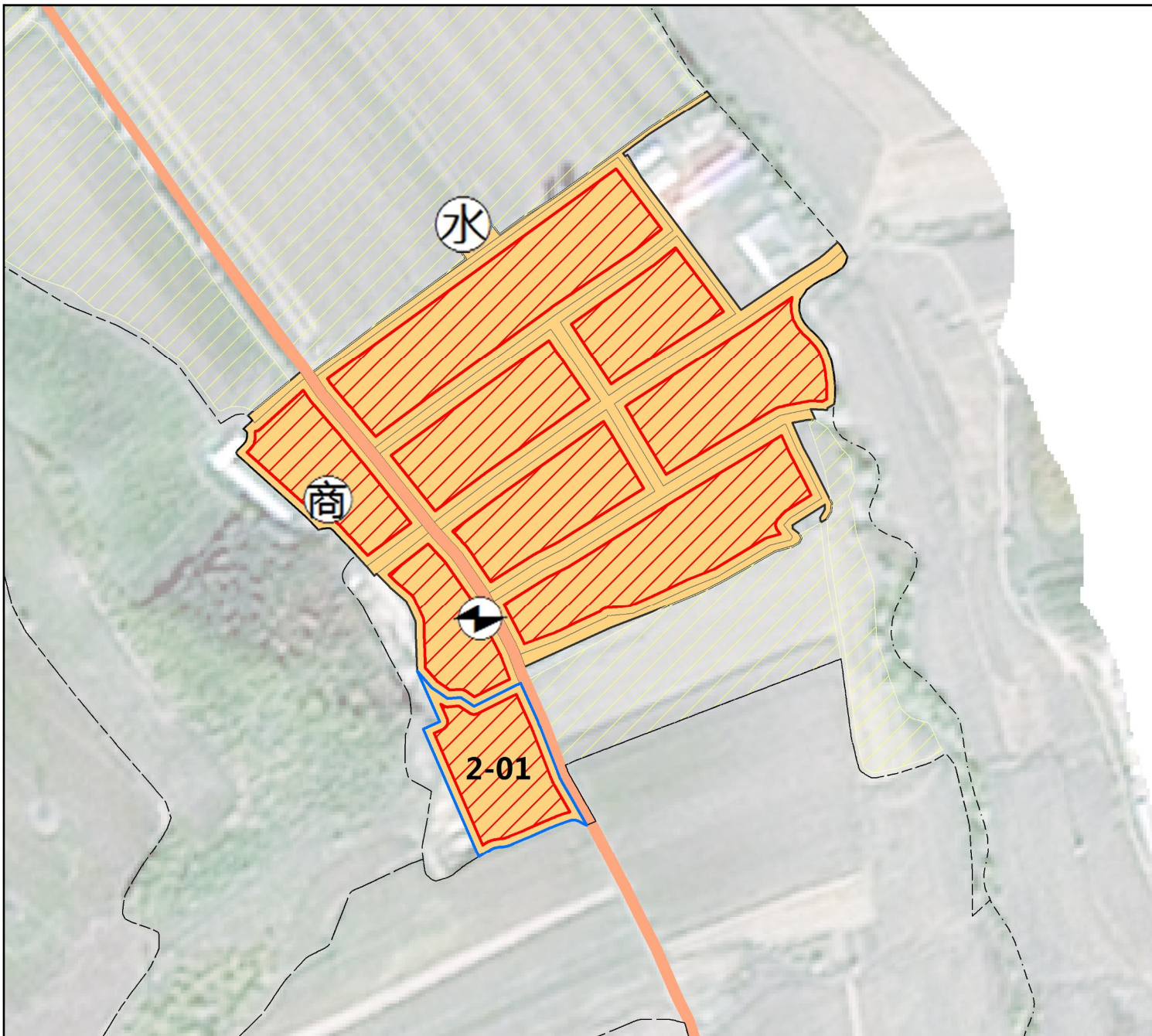
指标一览表

用地性质	地块编号	用地面积	建筑层数	备注
公共服务设施用地 (846.7平方米)	1-01	846.7	1-2层	
经营性建设用地 (9210.6平方米)	2-01	5875.4	1-2层	
	2-02	3335.2	1-2层	
留白用地 (6833.4平方米)	3-01	6833.4	—	占总建设用地的1.69%
绿地与广场用地 (3330.6平方米)	4-01	3330.6	—	

- 村庄集中建设区管制规则
- 农村住房
    - 宅基地要求每户面积不得超过350平方米，遵守“一户一宅”原则。
    - 建筑后退线不得小于3米。
    - 新建住宅以低层为主，建筑高度不宜超过8米，符合当地景观风貌控制要求。
  - 道路与交通设施
    - 规划通过在现状路面的基础上完善道路骨架，路面宽度不应小于4米。
    - 完善道路路面硬化。
  - 基础设施新增农机停放场、公厕、农村养老设施、养殖小区、应急指挥中心。
  - 留白用地新增留白用地0.68公顷，占建设用地的1.69%。

# 双鸭山市四方台区太保镇靠山村村村庄规划 (2021-2035年)

## 新建村集中建设区规划图



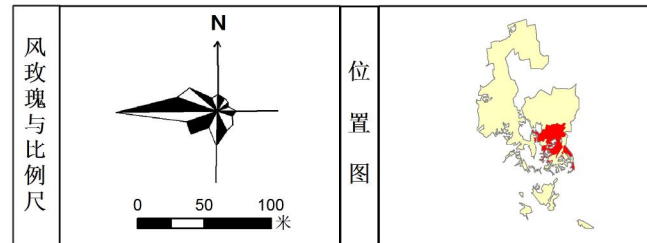
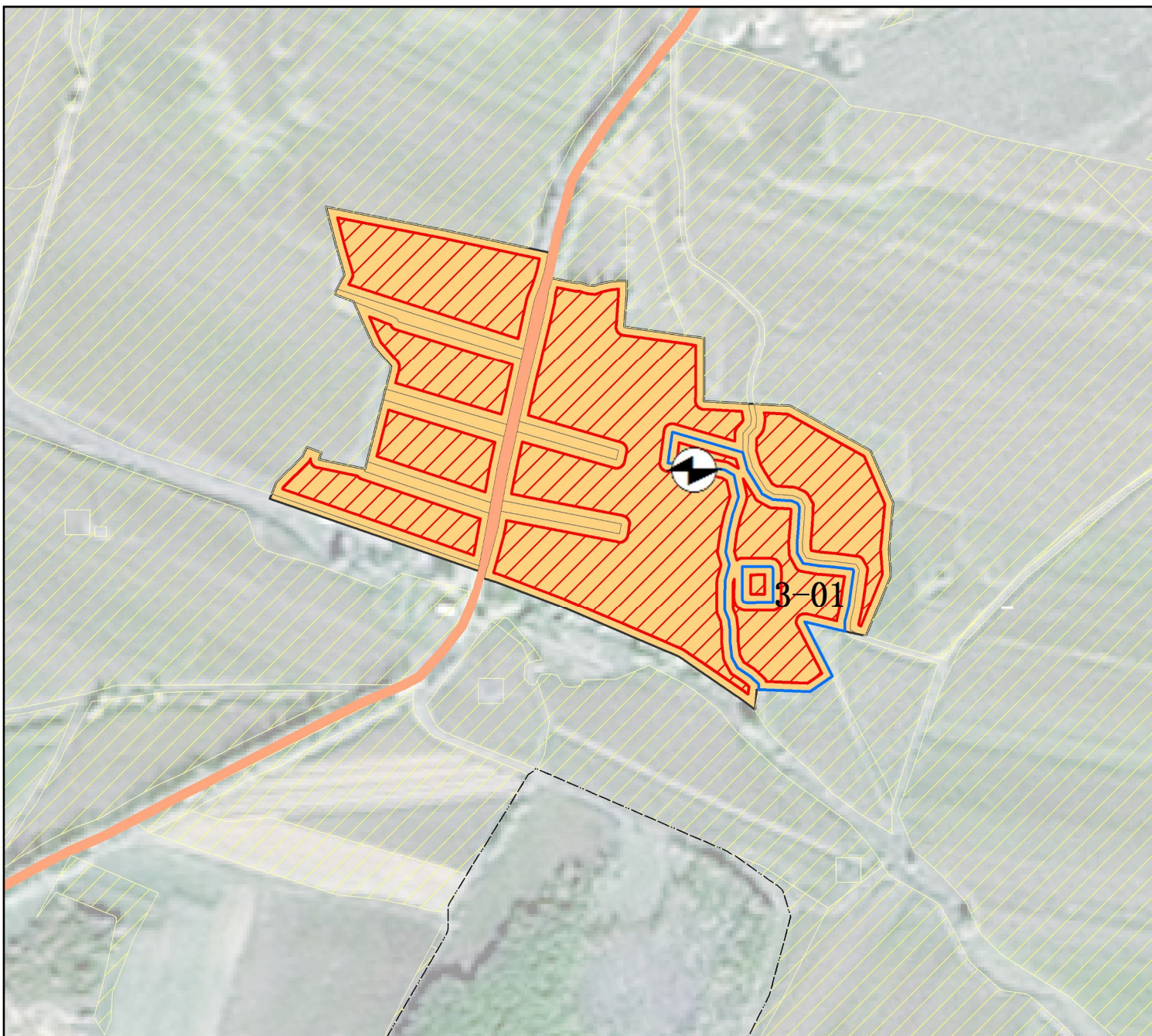
地类	现状基期年		规划目标年		规划期内增减	人均建设用地(平方米/人)	
	面积	比例	面积	比例		现状	规划
土地总面积	34.97	100.00	34.97	100.00	0		
农用地							
耕地	0.04	0.11			-0.04		
园地					0		
草地	0.59	1.69			-0.59		
林地	0.01	0.03			-0.01		
其他农用地	0.02	0.06			-0.02		
合计	0.66	1.89			-0.66		
建设用地							
宅基地	30.85	88.22	29.49	84.33	-1.36	291.0	293.7
经营性建设用地	0.27	0.77	0.27	0.77	0	2.5	2.7
道路与交通设施用地	3.19	9.12	3.19	9.12	0	30.1	31.8
公用设施用地			0.11	0.31	0.11		1.1
绿地与广场用地			0.33	0.94	0.33		3.3
留白用地	0.68	1.94	0.68	1.94	0		
合计	34.31	98.11	34.07	100.00	0.66		

用地性质	地块编号	用地面积	建筑层数	备注
公共服务设施用地 (846.7平方米)	1-01	846.7	1-2层	
经营性建设用地 (9210.6平方米)	2-01	5875.4	1-2层	
	2-02	3335.2	1-2层	
留白用地 (6833.4平方米)	3-01	6833.4	—	占总建设用地的1.69%
绿地与广场用地 (3330.6平方米)	4-01	3330.6	—	

- 村庄集中建设区管制规则**
- 农村住房
    - 宅基地要求每户面积不得超过350平方米，遵守“一户一宅”原则。
    - 建筑后退线不得小于3米。
    - 新建住宅以低层为主，建筑高度不宜超过8米，符合当地景观风貌控制要求。
  - 道路与交通设施
    - 规划通过在现状路面的基础上完善道路骨架，路面宽度不应小于4米。
    - 完善道路路面硬化。
  - 基础设施新增农机停放场地、公厕、农村养老设施、养殖小区、应急指挥中心。
  - 留白用地新增留白用地0.68公顷，占建设用地的1.69%。

# 双鸭山市四方台区太保镇靠山村村村庄规划（2021-2035年）

## 自力村集中建设区规划图



村庄建设用地一览表

地类	现状基期年		规划自基期年		人均建设用地 (平方米/人)	现状	规划
	面积	比例	面积	比例			
土地总面积	34.97	100.00	34.97	100.00	0		
农用地							
耕地	0.04	0.11			-0.04		
园地	0.00	0.00			0		
草地	0.59	1.69			-0.59		
林地	0.01	0.03			-0.01		
其他农用地	0.02	0.06			-0.02		
合计	0.66	1.89			-0.66		
宅基地	30.85	88.22	29.49	84.33	-1.36	291.0	293.7
公共服务设施用地	0.27	0.77	0.27	0.77	0	2.5	2.7
经营性建设用地			0.9	2.57	0.9		9.0
村庄建设用地							
道路与交通设施用地	3.19	9.12	3.19	9.12	0	30.1	31.8
公用设施用地			0.11	0.31	0.11		1.1
绿地与广场用地			0.33	0.94	0.33		3.3
留白用地			0.68	1.94	0.68		
合计	34.31	98.11	34.97	100.00	0.66		

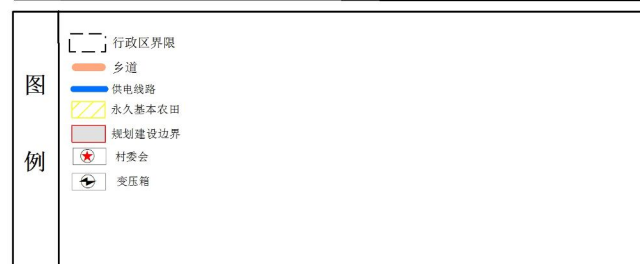
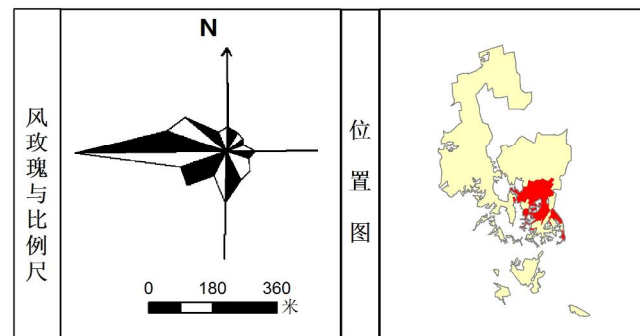
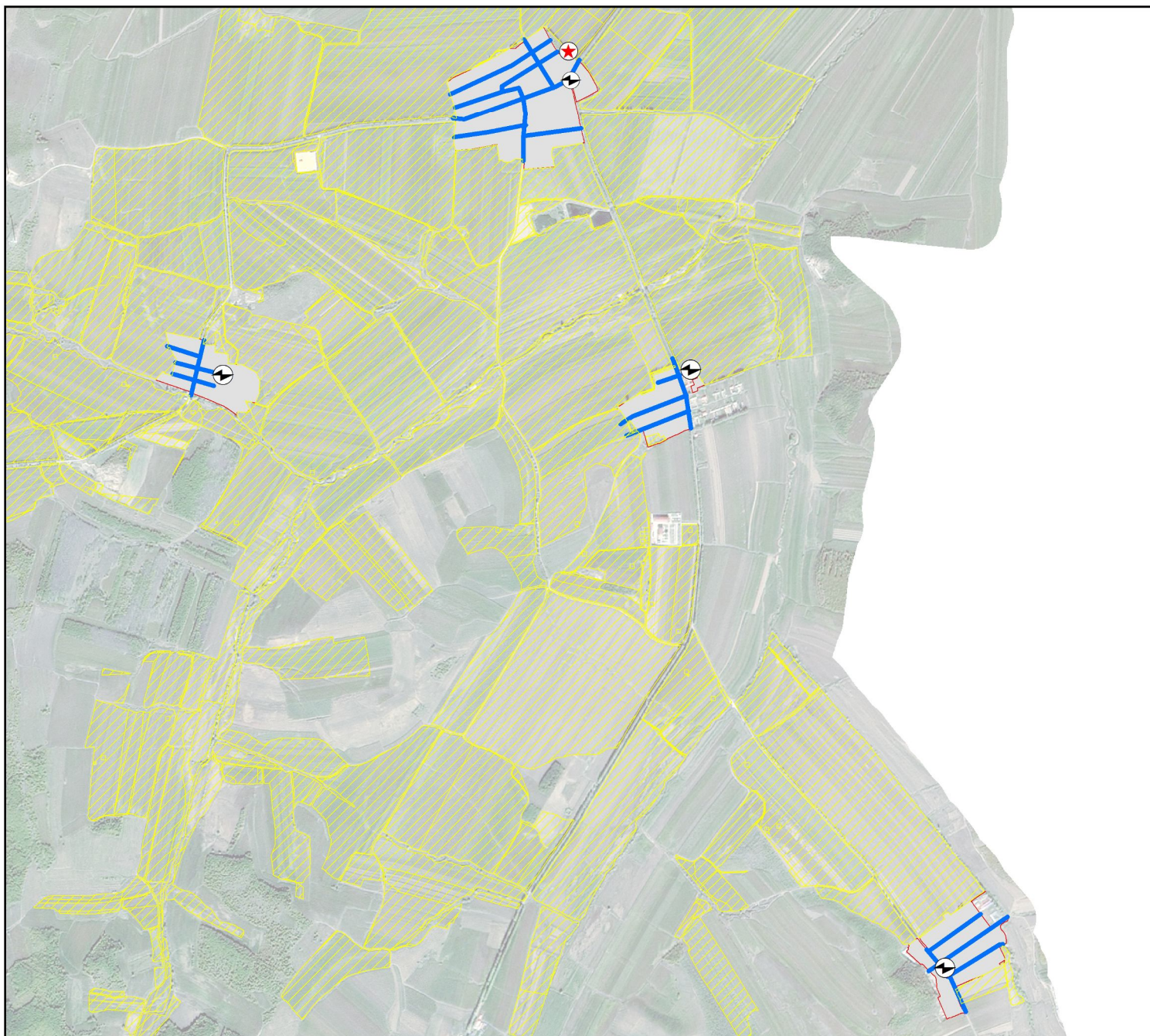
指标一览表

用地性质	地块编号	用地面积	建筑层数	备注
公共服务设施用地 (846.7平方米)	1-01	846.7	1-2层	
经营性建设用地 (9210.6平方米)	2-01	5875.4	1-2层	
	2-02	3335.2	1-2层	
留白用地 (6833.4平方米)	3-01	6833.4	—	占总建设用地的1.69%
绿地与广场用地 (3330.6平方米)	4-01	3330.6	—	

- 村庄集中建设区管制规则
- 农村住房
    - 宅基地要求每户面积不得超过350平方米，遵守“一户一宅”原则。
    - 建筑后退线不得小于3米。
    - 新建住宅以低层为主，建筑高度不宜超过8米，符合当地景观风貌控制要求。
  - 道路与交通设施
    - 规划通过在现状路面的基础上完善道路骨架，路面宽度不应小于4米。
    - 完善道路路面硬化。
  - 基础设施新增农机停放场地、公厕、农村养老设施、养殖小区、应急指挥中心。
  - 留白用地新增留白用地0.68公顷，占建设用地的1.69%。

# 双鸭山市四方台区太保镇靠山村村村庄规划（2021-2035年）

## 供电设施规划图



**基础设施配置标准**

一、供水规划  
根据用水量 and 村庄人口预测，量高日用水量约为150.6m<sup>3</sup>/d，在现有管网通畅、加强水质监控和自来水管理的基础上，规划以现状3座水源井为水源，完善给水系统，保证村庄日常生活用水、生产用水、消防用水。  
根据村庄发展建设和用水情况，管网采用枝状形式敷设，供水主干管管径DN150mm，支管管径DN100mm，DN50mm。

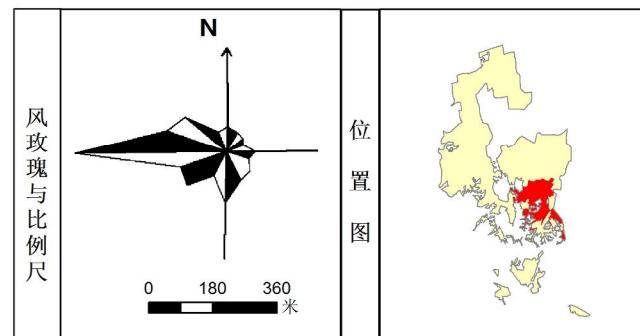
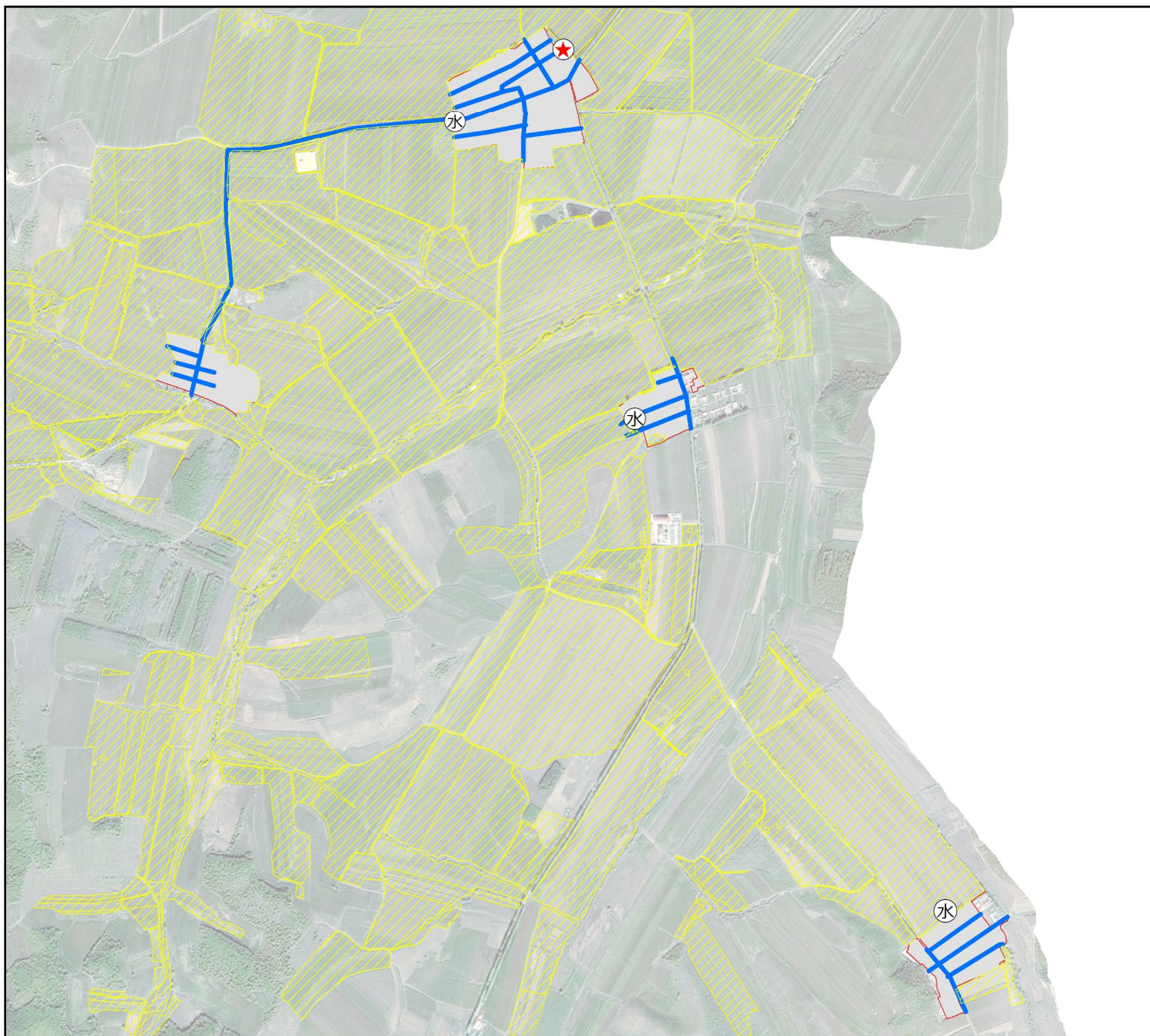
二、排水规划  
(1)雨水沟渠  
规划以完善现有沟渠为主，采用明沟排水，根据村庄地理高程特点，结合村庄道路规划，依据高水高排低水低排的原则，建立排水口引入坑塘/河流  
(2)污水处理根据最高日用水量的85%计算，规划期末最高日污水量约为128.0m<sup>3</sup>/d，结合村庄实际情况，规划在靠山村南侧建设污水处理设施。

三、电力规划  
集中建设区内现有4处变压器，主要由集贤供电所供电，能满足村民供电需求，根据规划期末人口数以及人均综合用电量1650瓦时/人天，到2035年村庄最高日用电量约为60.5万千瓦时。

四、通信规划  
通讯方面主要为移动、联通、电信公司，规划完善通信网络路线走向，有线电视、有线广播、宽带普及率均达到100%。

五、公共厕所配置  
标准规模:80平方米  
1.为改善村民生活条件，在不影响排放和运输的情况下，对有条件的村户打造室内厕所，做到厕所入户；  
2.公共厕所内需有大便器、小便器、洗手盆、清洗池等设施；  
3.完备排水、通风管道等配套设施，尽量采用先进、节能可靠的节水卫生设备，并且保证厕所通风，增加厕所的换气量；  
4.公共厕所应有明显的标识牌，可对厕所周边进行定绿化，固定时间对公厕进行打扫清理。





基础设施配置标准

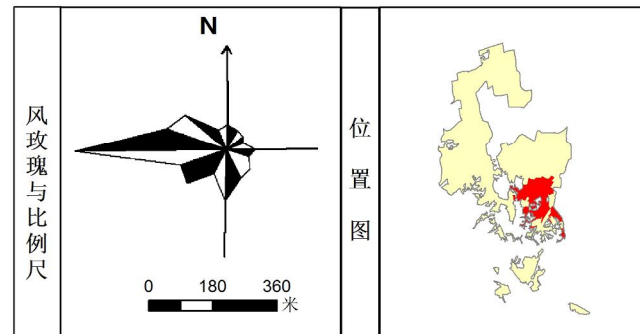
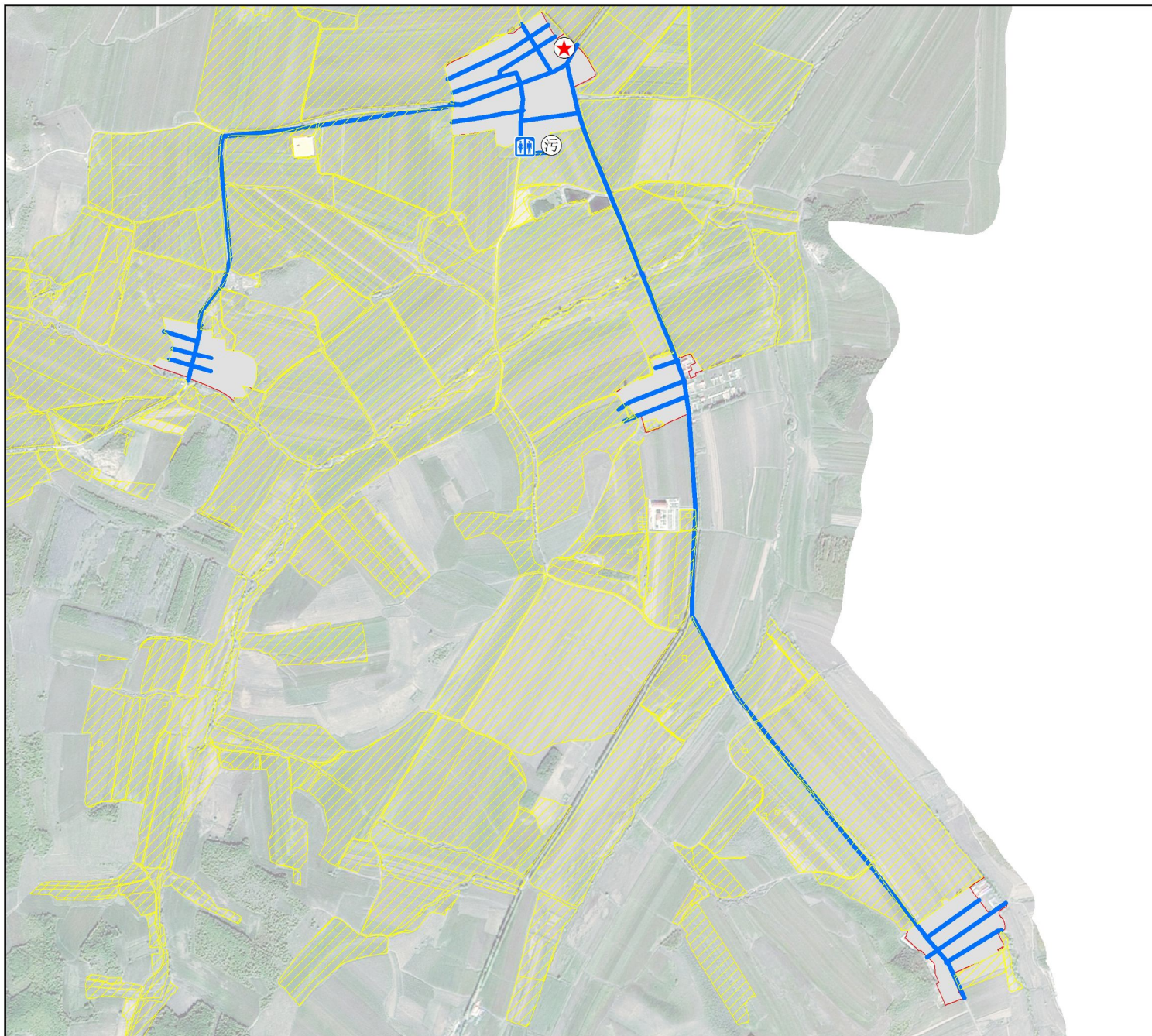
**一、供水规划**  
 根据用水量 and 村庄人口预测，量高日用水量约为150.6m<sup>3</sup>/d，在现有管网通畅、加强水质监控和自来水管理的基础上，规划以现状3座水源井为水源，完善给水系统，保证村庄日常生活用水、生产用水、消防用水。  
 根据村庄发展建设和用水情况，管网采用枝状形式敷设，供水主干管径DN150mm，支管管径DN100mm，DN50mm。

**二、排水规划**  
 (1)雨水沟渠  
 规划以完善现有沟渠为主，采用明沟排水，根据村庄地理高程特点，结合村庄道路规划，依据高水高排低水低排的原则，建立排水口引入坑塘河流  
 (2)污水处理根据最高日用水量的85%计算，规划期末最高日污水量约为128.0m<sup>3</sup>/d，结合村庄实际情况，规划在靠山村南侧建设污水处理设施。

**三、电力规划**  
 集中建设区内现有4处变压器，主要由集贤供电所供电，能满足村民供电需求，根据规划期末人口数以及人居综合用电量1650瓦时/人天，到2035年村庄最高日用电量约为60.5万千瓦时。

**四、通信规划**  
 通讯方面主要为移动、联通、电信公司，规划完善通信网络路线走向，有线电视、有线广播、宽带普及率均达到100%。

**五、公共厕所配置**  
 标准规模:80平方米  
 1.为改善村民生活条件，在不影响排放和运输的情况下，对有条件的村户打造室内厕所，做到厕所入户；  
 2.公共厕所内需有大便器、小便器、洗手盆、清洗池等设施；  
 3.完备排水、通风管道等配套设施，尽量采用先进、节能可靠的节水卫生设备，并且保证厕所通风，增加厕所的换气量；  
 4.公共厕所应有明显的标识牌，可对厕所周边进行定绿化，固定时间对公厕进行打扫清理。



**基础设施配置标准**

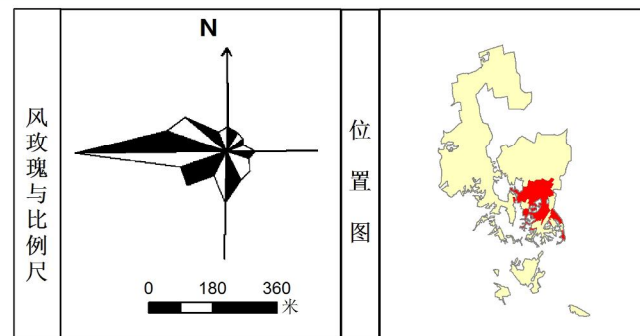
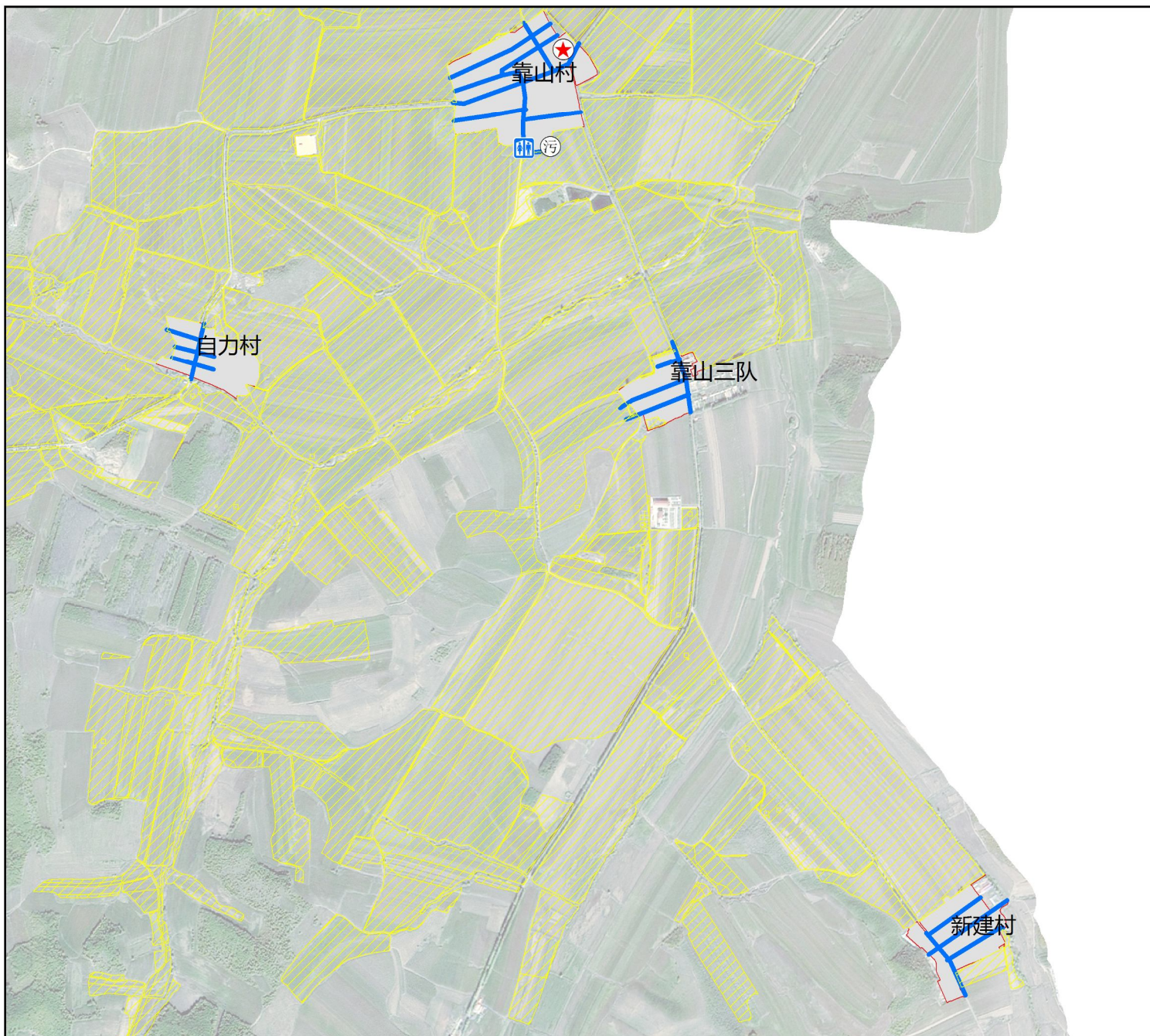
**一、供水规划**  
 根据用水量 and 村庄人口预测，量高日用水量约为150.6m<sup>3</sup>/d，在现有管网通畅、加强水质监控和自来水管理的基础上，规划以现状3座水源井为水源，完善给水系统，保证村庄日常生活用水、生产用水、消防用水。  
 根据村庄发展建设和用水情况，管网采用枝状形式敷设，供水主管管径DN150mm，支管管径DN100mm，DN50mm。

**二、排水规划**  
 (1)雨水沟渠  
 规划以完善现有沟渠为主，采用明沟排水，根据村庄地理高程特点，结合村庄道路规划，依据高水高排低水低排的原则，建立排水口引入坑塘河流。  
 (2)污水处理根据最高日用水量的85%计算，规划期末最高日污水量约为128.0m<sup>3</sup>/d，结合村庄实际情况，规划在靠山村南侧建设污水处理设施。

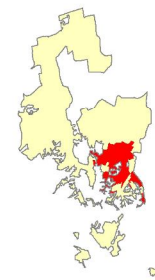
**三、电力规划**  
 集中建设区内现有4处变压器，主要由集贤供电所供电，能满足村民供电需求，根据规划期末人口数以及人均综合用电量1650瓦时/人天，到2035年村庄最高日用电量约为60.5万千瓦时。

**四、通信规划**  
 通讯方面主要为移动、联通、电信公司，规划完善通信网络路线走向，有线电视、有线广播、宽带普及率均达到100%。

**五、公共厕所配置**  
 标准规模:80平方米  
 1.为改善村民生活条件，在不影响排放和运输的情况下，对有条件的村户打造室内厕所，做到厕所入户；  
 2.公共厕所内需有大便器、小便器、洗手盆、清洗池等设施；  
 3.完备排水、通风管道等配套设施，尽量采用先进、节能可靠的节水卫生设备，并且保证厕所通风，增加厕所的换气量；  
 4.公共厕所应有明显的标识牌，可对厕所周边进行定绿化，固定时间对公厕进行打扫清理。



位置图



图例

- 行政区界限
- 乡道
- 通信线路
- 永久基本农田
- 规划建设边界
- ★ 村委会
- 污水处理设施
- 公厕

基础设施配置标准

- 一、供水规划
 

根据用水量和村庄人口预测，量高日用水约为150.6m<sup>3</sup>/d，在现有管网通畅、加强水质监控和自来水管理的基础上，规划以现状3座水源井为水源，完善给水系统，保证村庄日常生活用水、生产用水、消防用水。

根据村庄发展建设和用水情况，管网采用枝状形式敷设，供水主干管管径DN150mm，支管管径DN100mm，DN50mm。
- 二、排水规划
 

(1)雨水沟渠  
规划以完善现有沟渠为主，采用明沟排水，根据村庄地理高程特点，结合村庄道路规划，依据高水高排低水低排的原则，建立排水口引入坑塘河流

(2)污水处理根据最高日用水量的85%计算，规划期末最高日污水量约为128.0m<sup>3</sup>/d，结合村庄实际情况，规划在靠山村南侧建设污水处理设施。
- 三、电力规划
 

集中建设区内现有4处变压器，主要由集贤供电所供电，能满足村民供电需求，根据规划期末人口数以及人居综合用电量1650瓦时/人天，到2035年村庄最高日用电量约为60.5万千瓦时。
- 四、通信规划
 

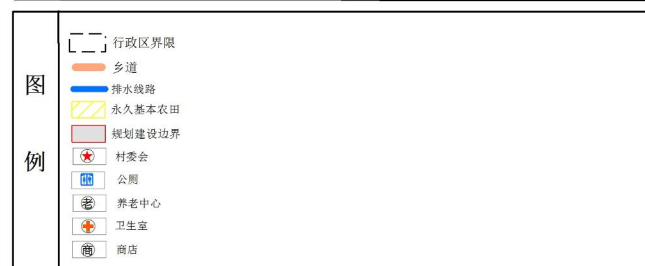
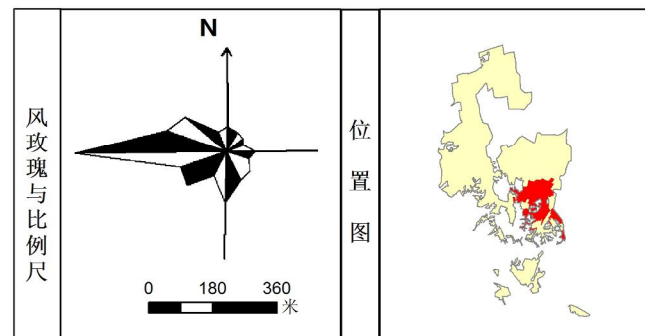
通讯方面主要为移动、联通、电信公司，规划完善通信网络路线走向，有线电视、有线广播、宽带普及率均达到100%。
- 五、公共厕所配置
 

标准规模:80平方米

  - 1.为改善村民生活条件，在不影响排放和运输的情况下，对有条件的村户打造室内厕所，做到厕所入户；
  - 2.公共厕所内需有大便器、小便器、洗手盆、清洗池等设施；
  - 3.完备排水、通风管道等配套设施，尽量采用先进、节能可靠的节水卫生设备，并且保证厕所通风，增加厕所的换气量；
  - 4.公共厕所应有明显的标识牌，可对厕所周边进行定绿化，固定时间对公厕进行打扫清理。

# 双鸭山市四方台区太保镇靠山村村庄规划（2021-2035年）

## 公共服务设施规划图



公共服务设施概况一览表

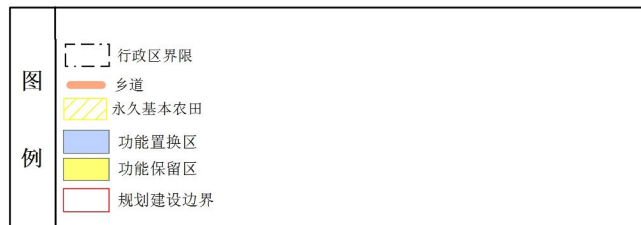
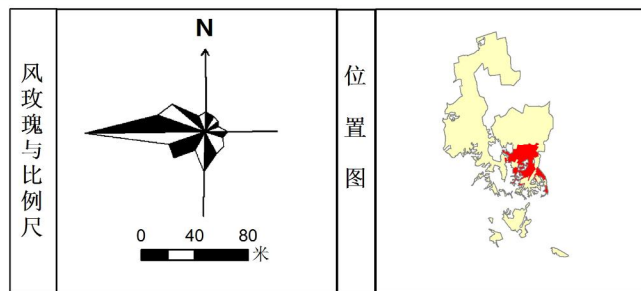
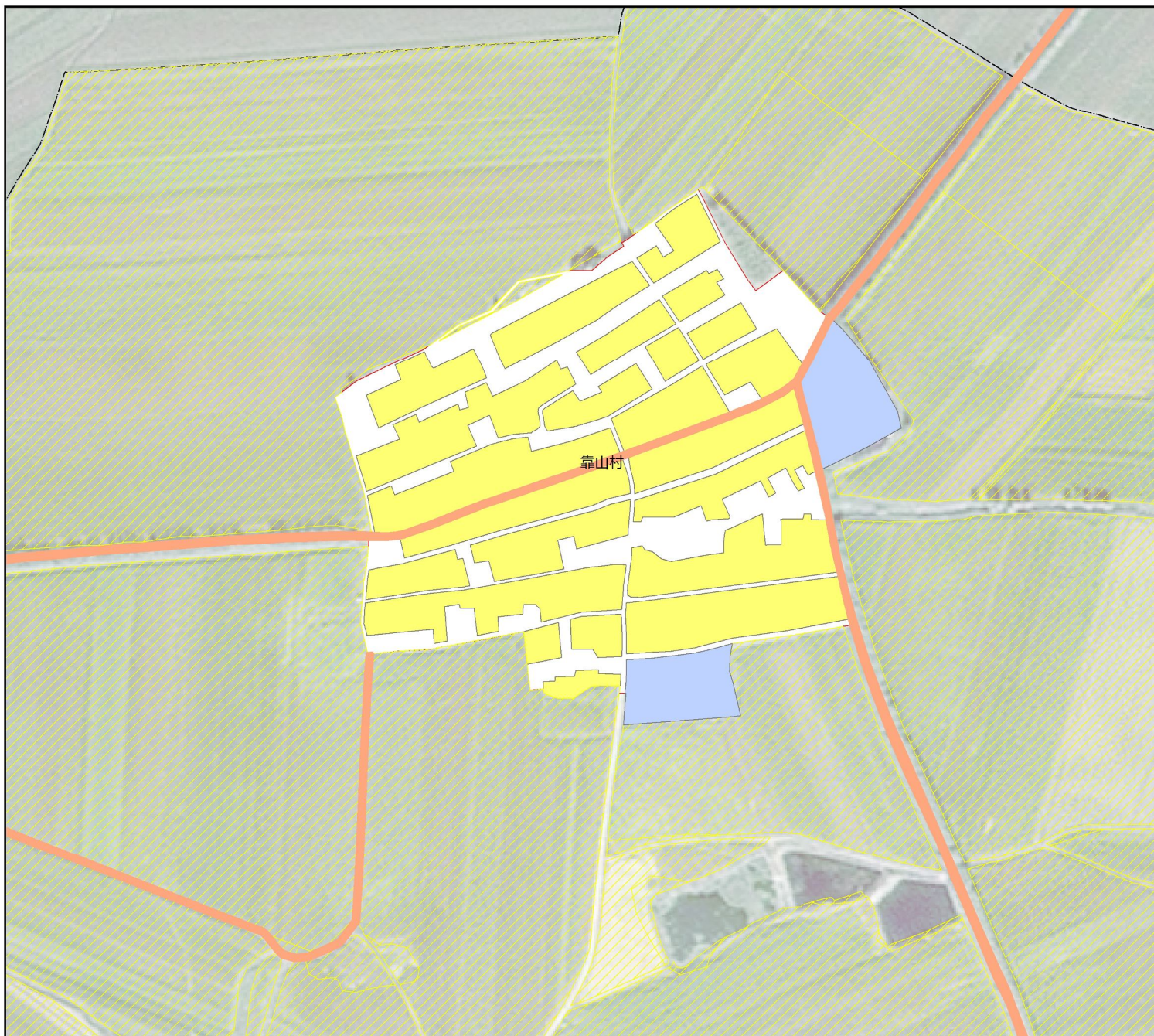
类别	设施名称	数量	用地面积（平方米）	备注
公共管理	村委会	1	2724.7	
文化体育	文化活动室	1	—	在村委会内
	农机停放场	1	3330.6	
商业服务	商店	5	—	农户住宅共用
	畜牧交易市场	1	3143.2	兼养殖小区
社会服务	农村养老院	1	846.7	
医疗卫生	卫生室	1	—	农户住宅共用

公共服务设施

类别	设施名称	村庄规模等级（人）			
		小型 <200	中型 201~600	大型 601~1000	特大型 >1000
公共管理	村委会	●	●	●	●
教育	托幼	○	○	○	●
	小学	—	—	○	○
文化体育	文化活动室	○	●	●	●
	健身场地	○	○	●	●
医疗卫生	卫生室	●	●	●	●
社会福利	养老服务站	○	○	○	●
商业服务	小卖部	●	●	●	●

# 双鸭山市四方台区太保镇靠山村村庄规划（2021-2035年）

总平面布置图1



规划总平面指引

(一) 保留整治型

1. 尊重村落原始肌理和建筑现状特征，妥善处理建筑与环境之间、建筑与建筑之间的关系。
2. 建筑整治按照经济、适用、美观三个原则进行。
3. 体现环保、节能的原则，建筑整治方案切实可行、经济实惠、节约为本。

(二) 功能置换型

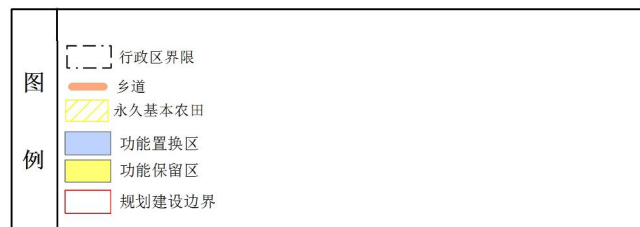
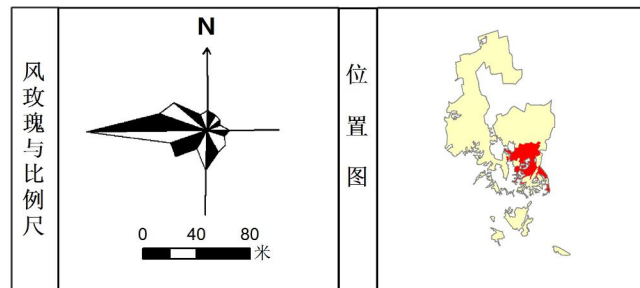
主要用于对破旧程度高、翻修难度大、翻修成本高的建筑进行处理、翻新。

(三) 新建改建型

1. 结合近期落地项目及用地需求，集中建设区内新建设施。
2. 在集中建设区内，结合未来发展要求，对于有加建改造需求的住宅，在安全且不影响周边居民的前提下，在其主体建筑上进行建筑的加建和改建，建筑风格需与原建筑统一。改造措施包括统一门窗材料风格、统一招牌设计、院落环境整修等。



改造前后建筑设计总体对比



**规划总平面指引**

(一) 保留整治型

1. 尊重村落原始肌理和建筑现状特征，妥善处理建筑与环境之间、建筑与建筑之间的关系。
2. 建筑整治按照经济、适用、美观三个原则进行。
3. 体现环保、节能的原则，建筑整治方案切实可行、经济实惠、节约为本。

(二) 功能置换型

主要用于对破旧程度高、翻修难度大、翻修成本高的建筑进行处理、翻新。

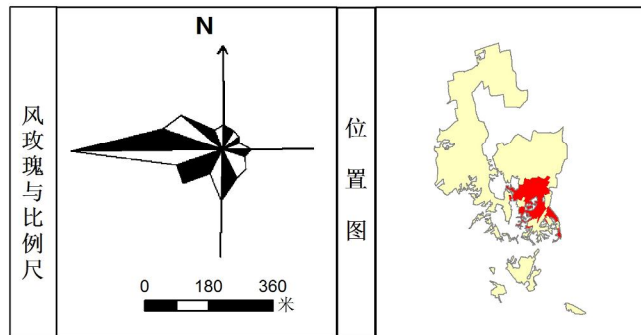
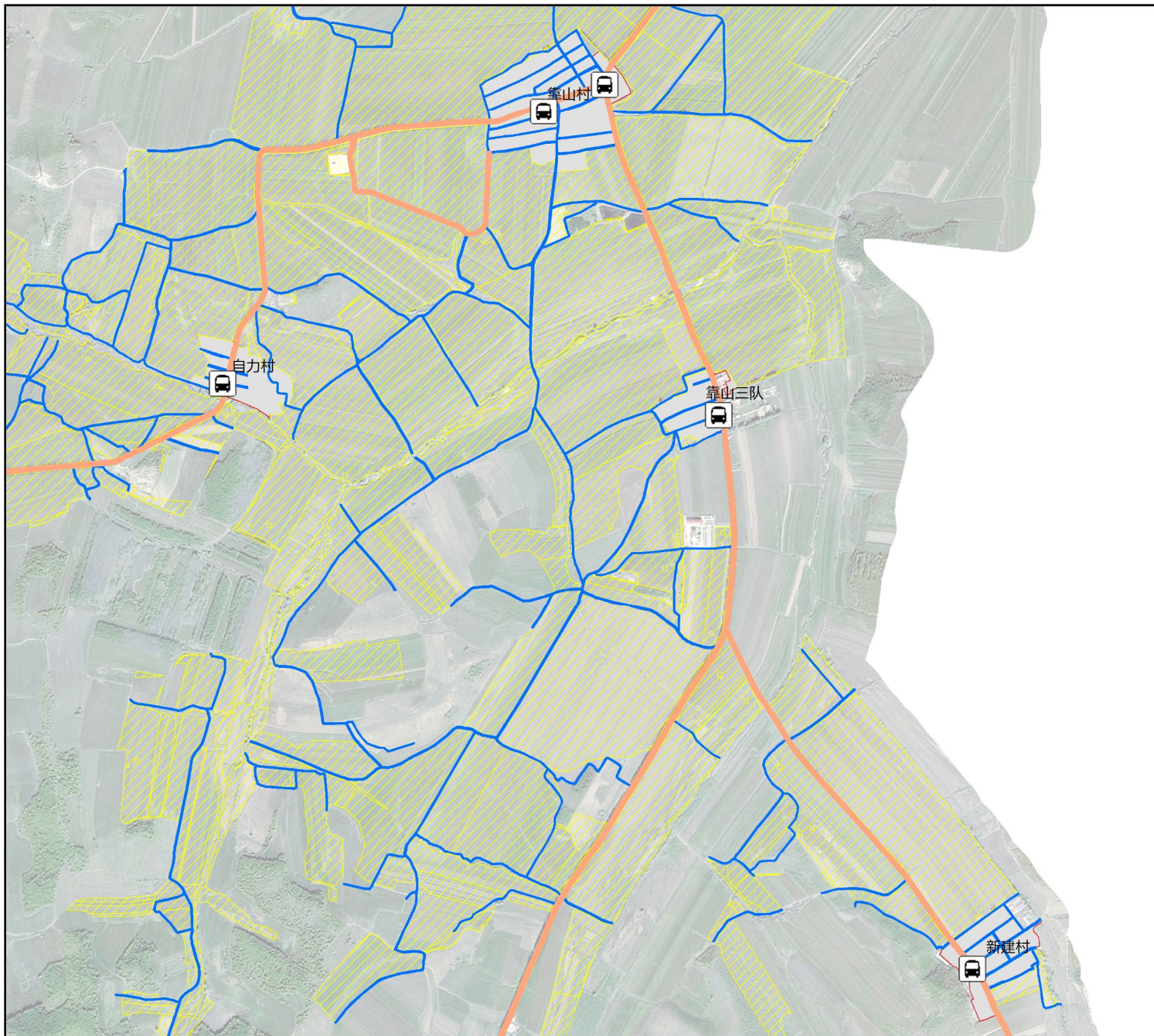
(三) 新建改建型

1. 结合近期落地项目及用地需求，集中建设区内新建设施。
2. 在集中建设区内，结合未来发展要求，对于有加建改造需求的住宅，在安全且不影响周边居民的前提下，在其主体建筑上进行建筑的加建和改建，建筑风格需与原建筑统一。改造措施包括统一门窗材料风格、统一招牌设计、院落环境整修等。



# 双鸭山市四方台区太保镇靠山村村村庄规划（2021-2035年）

## 道路交通规划图

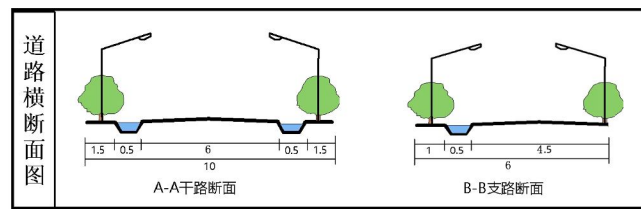


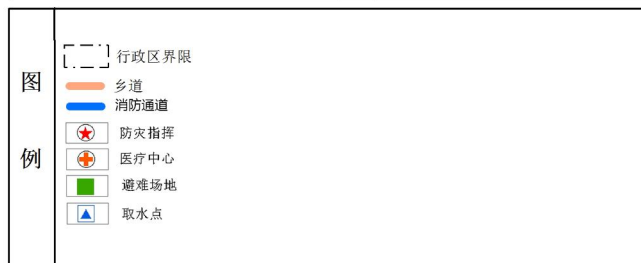
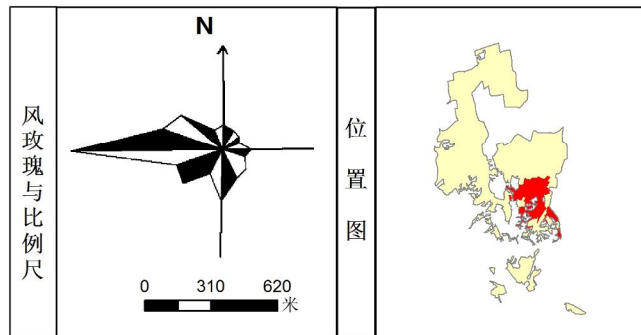
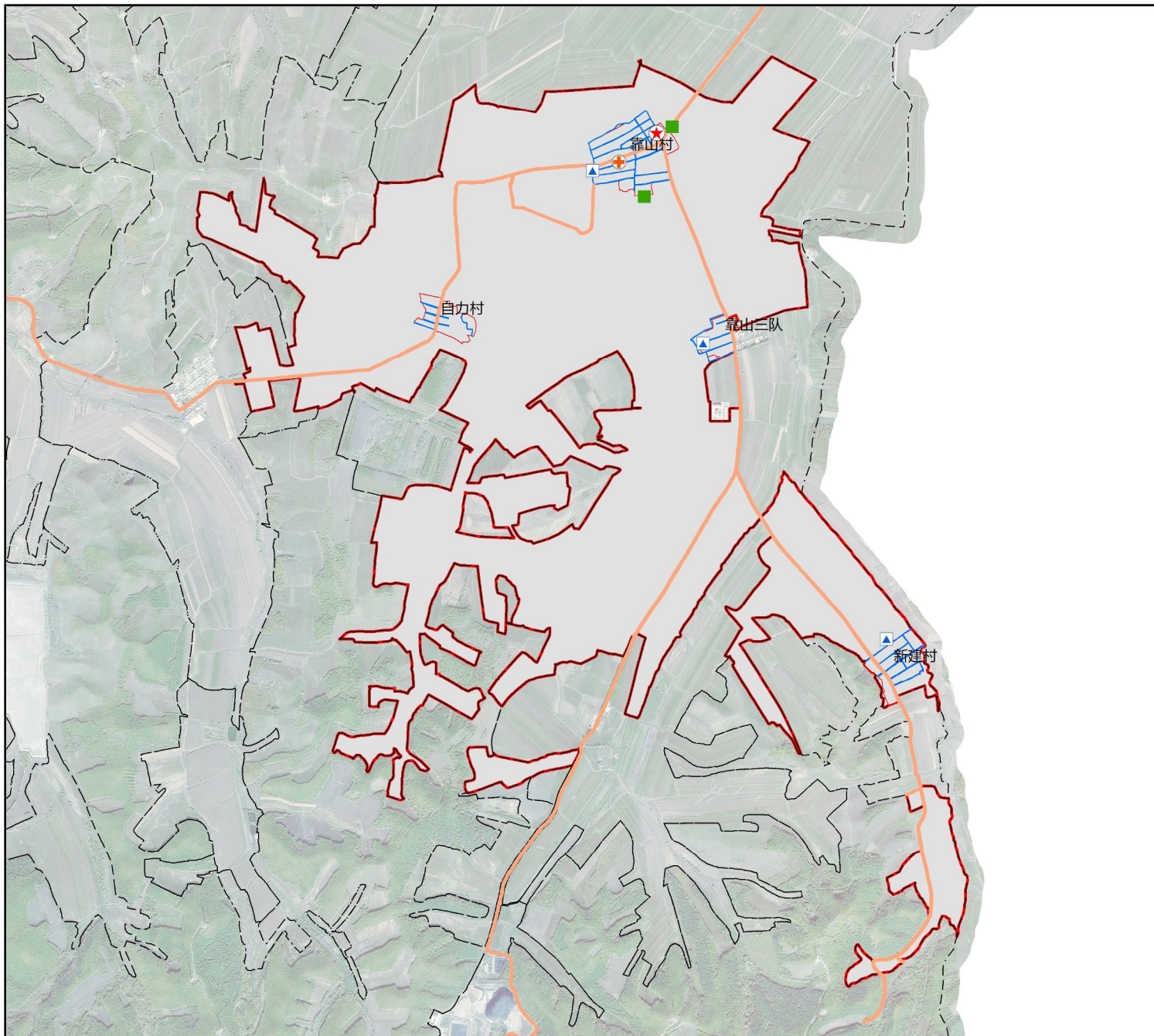
**规划道路交通一览表**

名称	规模	备注
支路	10m	联系村庄干路与巷路的道路
巷路	6m	村庄内宅前屋后道路

**道路交通规划:**

支路: 主要承担村内车辆交通职能, 红线10米, 两侧设排水沟0.5米及人行道1.5米。  
 巷路: 连接村庄内部道路, 生活性职能和交通职能, 红线6米, 单侧设有排水沟及1米人行道。  
 道路两侧附有绿化带, 进行合理绿化提升乡村绿化率; 道路路面硬化建设达到100%。



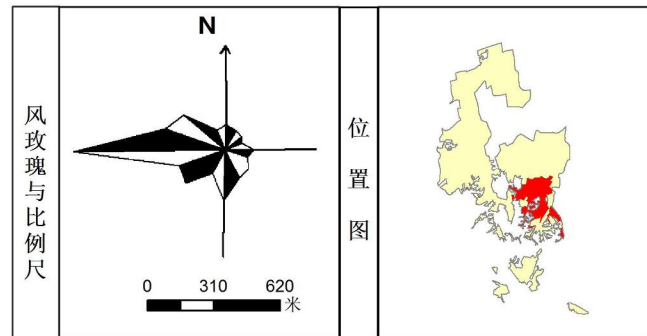
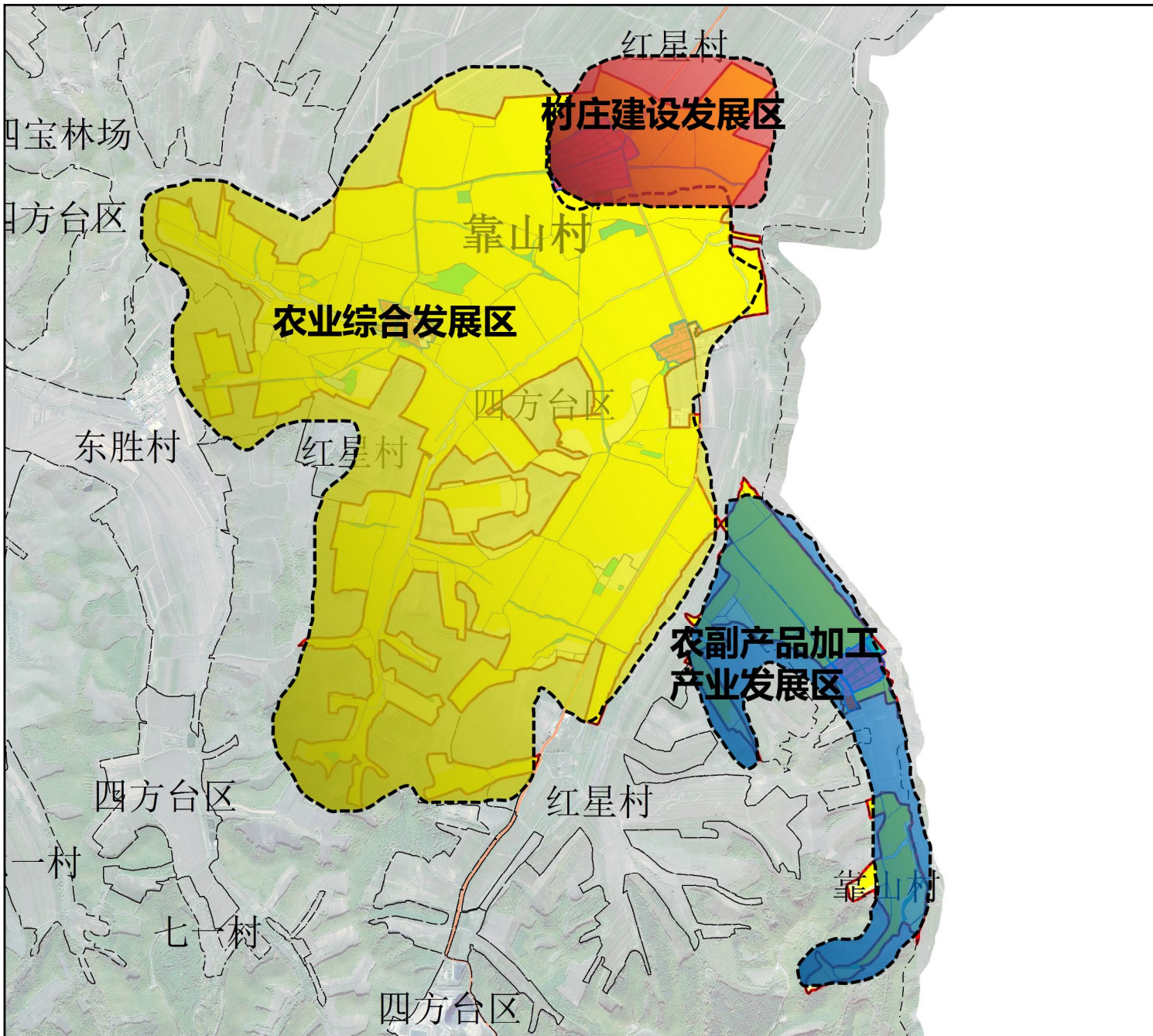


**安全和综合防灾减灾规划**

- 1、消防安全**  
结合给排水道路设施，设置消防设施，间距不大于120米，利用现有水库坑塘等水体设置消防水源。结合其他村庄配备灭火器、水枪等消防装备。
- 2、防洪排涝**  
防洪排涝采用20年一遇标准，山洪采用5年一遇标准。在居民点侧设置排洪沟，采取300\*300mm—300\*500mm沟渠宽度，完善农田水利设施与沟渠体系。
- 3、地震灾害防治**  
根据地震分区，村庄地震设防标准为6级，其中村委会、养老中心、水厂等设施按照7级设防。所有新建工程都必须按6度设防进行设计和施工。对于生命线工程如供水、供电、通信、等设施必须按7度设防。加强对村内古居民的整修，村庄新建、改建建筑物均应符合地震设防标准的安全规定。具体建设时各类建筑应选技术上、经济上合理的抗震结构方案进行施工。此外，通村路作为避灾疏散通道，村内活动广场、村委会等空旷地作为村内避灾疏散场所。



# 双鸭山市四方台区太保镇靠山村村庄规划（2021-2035年）



**产业空间布局规划 (Industrial Spatial Layout Planning)**

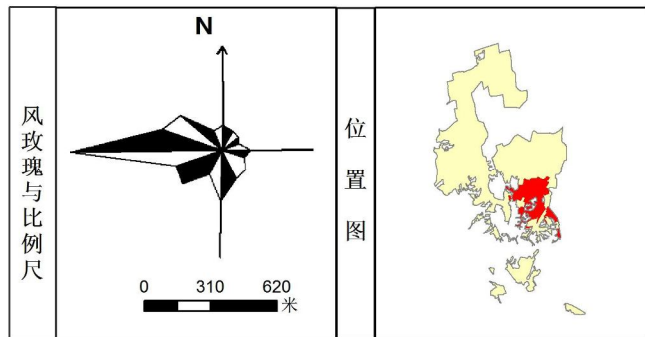
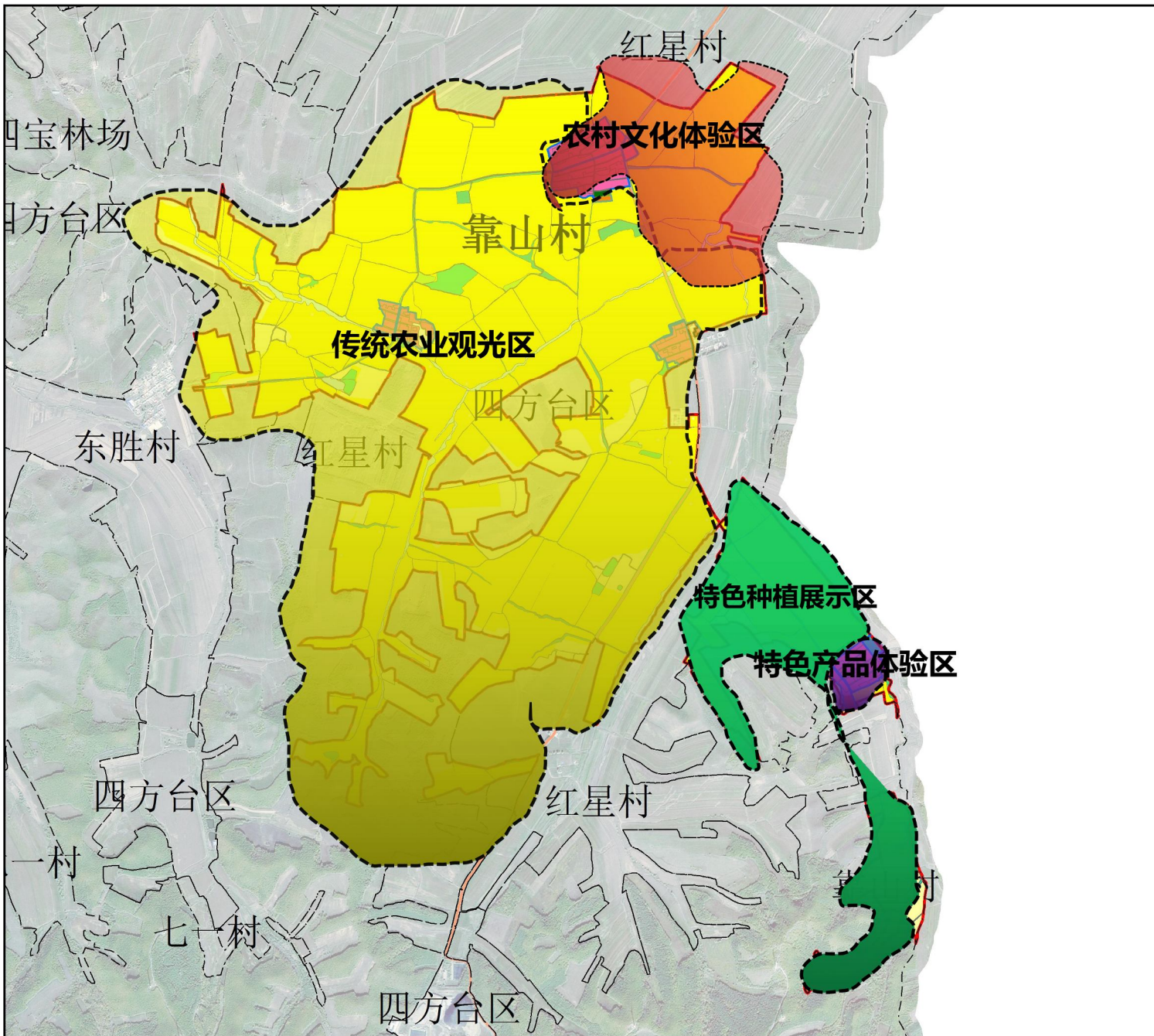
**一、产业现状 (Current Industrial Status)**  
 靠山村村庄经济主要以农业为主，主要种植玉米（约8000亩），产量每公顷10吨左右，村内少量种植大豆（约1000亩），产量每公顷2吨左右，村内牧业主要以牛羊猪为主，村内养牛约400头，羊500头，生猪存栏量可达1000头以上；村内有粮食加工厂和罐头厂，盈利情况较好；由于学生上学等因素导致外出务工人员增加。

**二、产业发展策略 (Industrial Development Strategy)**

- 1、农业种植业发展产业 (Agriculture Planting Industry Development)**  
 村庄产业发展主要以一产为基础，大力发展生态友好型农业。
- 2、畜牧业发展 (Livestock Industry Development)**  
 依托现有的畜牧产业规模，规划养殖小区和小型养殖交易中心，有利于扩大畜牧养殖规模，增加畜牧养殖价值。
- 3、农副产品加工产业 (Agro-product Processing Industry)**  
 依托地方特有高钙果、黑果花楸、沙棘等资源优势，大力推进农业精深加工产业模式，进行果酱、罐头、果汁的加工制作，扩大产业规模；进行玉米、大豆的深加工，制作鲜食玉米、豆皮、豆干等食物，还可进行青饲料、青贮饲料、豆饼、豆粕的加工。

# 双鸭山市四方台区太保镇靠山村村庄规划（2021-2035年）

## 景观风貌指引规划图



**景观风貌指引图**

靠山村景观风貌绿化景观结构以“田”“村”两要素为主要，构成村庄景观系统，可概括为“一心一轴三片”的景观格局。

“一心”：以靠山村村部建设区作为景观风貌指引中心点向两边进发；

“一轴”：以沿着通村路形成主观光轴带以此与村庄串联，与周边景色交相辉映，形成景观轴。

“多点”：指农村文化体验区、传统农业观光区、特色种植展示区、特色产品体验区等多点的乡村景观风貌。

1) 农村文化体验区  
以村庄和村北部农田为主要区域，通过观光、考察、学习、参与、康体、休闲、度假、娱乐等为一体的综合型模式，以“住农家屋、吃农家饭、干农家活、享农家乐”为内容的民俗为主要方向，以体验农耕文化、农村文化、抗战红色文化为主要的文化展示，让游客在乡村日常生活中体验到独特的乡村田园风光的乡土文化。

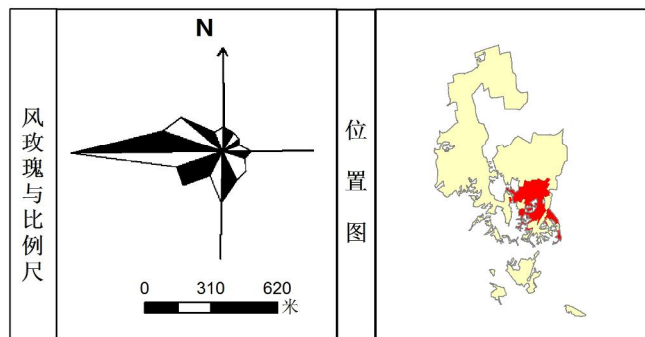
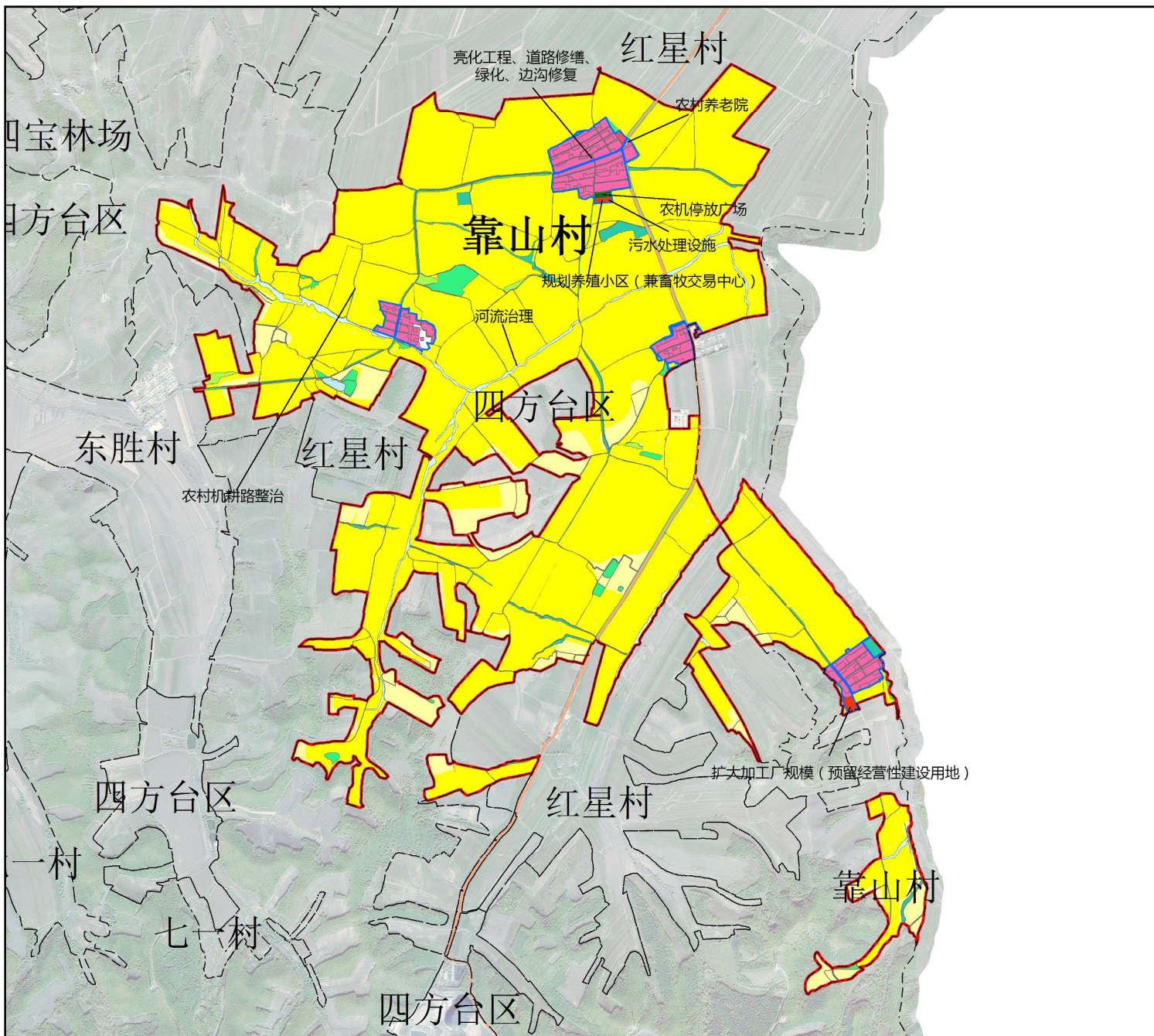
2) 传统农业观光区  
以自力村及周围农田为主要区域，通过土地综合整治，将农田整理成示范区，传统农田种植过程，近代农田器械的演变过程，使用过程，以及欣赏农田优美景色，形成靠山村独特的景观风貌。

3) 特色种植展示区  
以新建村西部的为主要区域，此区域种植高钙果、黑果花楸、沙棘、大榛子等特色果树产品，打造以休闲观光、采摘为主题，打造特色种植展示区，形成独特的景观风貌。

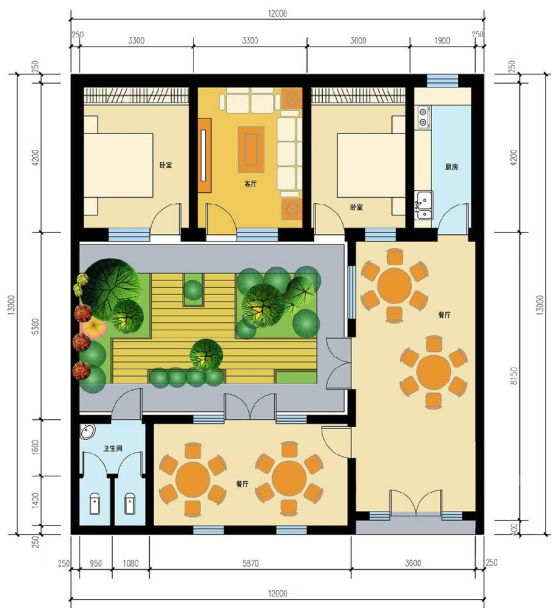
4) 特色产品体验区  
以新建村罐头加工厂为主要节点，打造高钙果、黑果花楸、沙棘、大榛子等产品体验区，讲解产品的种植过程，种植注意事项，以科普、体验产品为主题，打造靠山村特有产品，形成“一村一品”的格局。

# 双鸭山市四方台区太保镇靠山村村庄规划（2021-2035年）

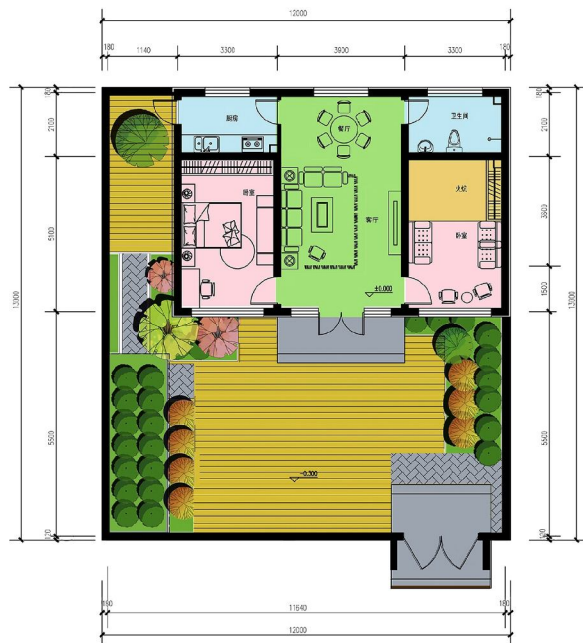
近期实施项目图



项目类型	序号	项目名称	项目规模		风貌管控	投资额	资金来源	建设主体	协作部门	建设年限	备注
			用地面积	建筑面积							
基础设施	1	村庄道路硬化	8km							2021-2025	
	2	规划农机停放广场	0.33hm							2021-2025	
公共服务设施	3	规划污水处理设施	0.02hm							2021-2025	
	4	农村养老院项目	0.08hm							2021-2025	
综合整治	5	河流治理	4km							2021-2025	
	6	农村机耕路整治	6km							2021-2025	
人居环境整治	7	外立面改造	250户							2021-2025	
	8	村庄亮化工程	增加160盏							2021-2025	
	9	村庄绿化	8km							2021-2025	
	10	村庄边沟治理	8km							2021-2025	
产业发展	11	预留经营性建设用地(扩大加工厂规模)	0.59hm							2021-2025	
	12	规划养殖小区(兼小型畜牧交易中心)	0.31hm							2021-2025	



A型—农家乐户型范式



B型—住宅户型范式



C型—住宅户型范式

